



筑波大学附属病院水戸地域医療教育センター  
茨城県厚生連 総合病院 水戸協同病院

# すまいるみと



わたしたち、いろいろな所でがんばっています

看護部の紹介



看護部長  
認定看護管理者  
川又光子

皆さま、こんにちは。  
日頃より看護部の運営にご理解とご協力をいただきまして、誠にありがとうございます。今月号は、看護部が待ちに待った表紙を飾ることになりました。さっそく看護部の魅力や活動内容をご紹介します。ぜひ読んでいただきたいと思います。

集合写真は、今年度リニューアルしたユニホームです。襟に看護部長は3本線、看護副部長と看護師長は2本線、看護主任は1本線が入っています。この白衣は看護師の正装で、様々な式典やお客様のお出迎えなど大切なイベントの時に着用しています。また、患者さんの入浴介助など生活の援助がしやすいように「スクラブ」も着用しています。女性用はローズレッドで横にあずき色のラインが、男性用にはネイビーで横に紺色のラインが入っており、ナースアシスタントは襟元がすっきり開いた明るいブルーのスクラブを着用しています。また、ネームに若葉マーク(🍃)があるのは今年入職した新人、クローバーマーク(🍀)があれば経験があっても水戸協同病院で働くのは初



めての看護師です。  
さて、今年度の看護部は「看護記録の充実」「看護の質評価」「接遇・身だしなみ」「認知症看護」に重点を置いて活動してまいります。

看護師の育成は、クリニカルラダー(階層別キャリア開発プログラム)に沿って行っています。特に新人看護職員については、今後成長していくための基礎がしっかりと学べるようにしています。当院は教育センターという恵まれた環境のほか、先輩看護師による丁寧な指導は勿論のこと、医師やコメディカルの協力体制も整っています。そのお蔭もあり新人の離職者は6年間「ゼロ」で、一人も辞めることなく定着しています。患者様に安全な看護が提供できる人材を育成していきますので、今後ともご理解とご指導の程よろしくお願いたします。

私たち看護師の役割として、病院内にとどまらず地域医療にも貢献することが求められています。現在は地域で開催されるイベントやスポーツ競技会など、大勢の人が集まるところに積極的に参加して健康相談・健康講話や救護活動を行っています。今後もより積極的に地域活動に参加し、地域住民の皆様が安心して生活できる環境づくりのお手伝いをしてまいります。どうぞ宜しくお願い致します。

# 外来紹介

一日に多くの患者さんが訪れる外来では、私達看護師は円滑に診察がおこなえるよう介助すること、より迅速に患者さんに医療を提供することがとても大切なことと考え、毎日の診療に携わっています。



外来の一番の特徴は、患者さんとの関わりが「点」だということです。入院患者さんは24時間継続的に看護しますが、外来の患者さんは診察後、医師の治療方針を理解できているか確認しています。また、自宅での注意点について指導をおこない、良い状態で生活ができるように努めています。

## ●1階・2階外来

循環器内科・膠原病・リウマチ内科・内分泌代謝・糖尿病内科・消化器内科・総合診療科・腎臓内科・睡眠外来・耳鼻咽喉科・眼科・皮膚科・泌尿器科・乳腺外科

各外来とも近隣の医療機関で診断が困難な患者さんの診察や、地域連携先の医院からの紹介患者さんなど緊急に処置、あるいは入院が必要となる人など様々なケースがあり、それらを適切に迅速に対処していくようにしています。また、正確な診断



と患者さんが納得した治療を受けられるように心がけています。外来化学療法室においては、化学療法・関節リウマチの治療で使用する生物学的製剤の点滴も行っています。患者さんが治療を安全・安楽に受けることができ、自宅に戻れるから安心して生活を送りながら、治療を継続できるように努めています。

内視鏡室では、内視鏡検査の体制が強化され、夜間や緊急内視鏡にも迅速に対応できるようになりました。検査前の前処置や、検査そのものもだいたい負担なく行えるようになってきました。私達看護師は検査前から終了までの不安を払拭できるように話が聞ける体制を整えています。

眼科では、白内障の手術は日帰りで行うことが多く、看護師が術前から関わり、術後の点眼指導も行っています。

乳腺外科は、乳がん検診・治療を行っています。乳がんは自己検査で早期発見が可能です。早期発見により、治療法の選択や生活について相談でき、一緒に考えられるよう看護師がサポートいたします。

## ●東棟外来



整形外科・呼吸器内科・消化器外科・呼吸器外科・脳神経外科・神経内科・感染症

## 症外来・ワクチン外来

整形外科は、骨粗鬆症に対しおこなう自己注射指導や、導入後のフォロー、待機手術に対する自己血貯血も行っております。子供から高齢者まで幅広い年代の看護をしています。

感染症科では、市中感染や渡航感染、医療関連感染、性行為感染症など幅広い感染症を取り扱っております。旅行や出張で海外に行く場合、渡航前のワクチン接種が可能です。また、帰国後に心配なことがありましたら、ぜひ、ご相談ください。

## ●歯科口腔外科外来

歯科口腔外科では、口腔やあご、隣接する組織に現れる疾患に対する診断、治療を行っています。歯科医院で抜歯困難な智歯(親知らず)や全身疾患を有する方の抜歯、顎関節症、顎骨炎などの炎症性疾患、顔面外傷、口腔癌などの腫瘍疾患など、様々な疾患に対応しています。その他、日常で口腔内のことでお悩みがある方は、ぜひご相談ください。医師とチームワークを大切に、多くの患者さんの口腔外健康を維持できるようにサポートしています。

## 病棟紹介

看護部は、「患者中心の看護」を理念として患者さんに看護師一人ひとりが思いやりの心で確かな看護技術を提供できるように努めています。

当院は、内科系、外科系、ICUの7病棟(写真①②)があります。



写真①

私たち看護師は、患者さんの声に耳を傾け、寄り添い、医師・薬剤師・栄養士・ソーシャルワーカーなどの他職種と連携を図りながら、患者さんが安心して入院生活を過ごせるように看護していきます。

5東病棟 看護師長 萩谷真琴



写真②

## 看護部教育

水戸協同病院は、急性期医療を中心に慢性期医療や病氣から回復された方、また一般の方々の健康管理まで、すべての人々の健康で快適な生活維持に役立てるよう取り組んでいます。このような多方面の医療を支えるために、院内教育制度、キャリアアップのための研修システムも充実させ、看護師の人材育成に力を注いでいます。さらに、新人教育においては、



写真③ 新人看護職員集合

新人看護職員(写真③)が職場と看護業務に早く適応できるように一定期間、新人看護職員に決められた先輩看護師がマンツーマンで教育・指導するプリセプターシップを導入しています。今年度もリーダー22名とプリセプター32名が川又看護部長より新人看護職員の指導係として任命されました(写真④)。



写真④ プリセプター任命式

## 看護師募集活動

主な活動として企業の合同説明会へ参加、高校・看護学校訪問、インターンシップの受け入れ、毎月第3土曜日には病院説明会を行っています。都合がつかない方は随時受付しておりますのでお気軽にご連絡下さい。優しく丁寧に説明いたします。

教育担当 看護師長 長津貴子

また、恒例になりました千波湖花火大会に合わせた合同就職説明会を8月5日(金)に開催します。花火を鑑賞しながら病院スタッフに直接話が聞けるので、参加した方からは実際に働くスタッフの雰囲気がわかり、生の声が聞けて良かったとの声が聞かれています。併せて行う医療機器の体験やキーピングは好評をいただいております。是非お友達をお誘いあわせの上ご参加ください。

人事戦略部 看護副部長 佐々木良枝



## 認定看護師について



認定看護師は、高度化し専門分野が進む医療の現場において水準の高い看護を実践できるよう「認定看護分野」として日本看護協会が認定した看護師です。認定分野は21分野あり、当院では集中ケア、感染管理、皮膚・排泄ケア、緩和ケアの4名の認定看護師がおります。活動内容は、治療や看護が必要

## 糖尿病療養指導士の活動について

みなさま、こんにちは。  
今回は、日本糖尿病療養指導士の活動について、お話をさせていただきます。日本糖尿病療養指導士 (Certified Diabetes Educator of Japan:CDEJ) とは医師とともに糖尿病患者様の自己管理 (療養) 指導する医療スタッフのことを言います。

糖尿病は発症後、長期にわたって生活週間の改善も含めた治療が必要となる一方、糖尿病が重症化した場合は、疾患が多岐にわたります。糖尿病治療の目標は、糖尿病の症状を除くことはもとより、糖尿病による合併症を防ぎ、健康な人と変わらない、生活の質を保ち、長生きすることです。よりよい血糖コントロールを保つためには、患者さんの自己管理がもっとも大切となります。私たちが糖尿病療養指導士は、糖尿病

患者さんやご家族に対して最適な看護を専門知識に基づき判断し実践します。また他の看護師に対し、専門知識や看護技術などを指導し水準の高い看護を実践できるようにしています。私は感染管理認定看護師として病院で働くあらゆる人々、及び患者さんやそのご家族を医療関連感染から守り良質な医療を提供する事を目標にしています。日本はまだ結核が蔓延しており、エボラ出血熱・MERSなどに代表される国際交流の発展による感染症拡大も懸念されます。適切に対処し拡大させないよう活動していきたいと思っております。

**感染管理室**  
感染管理認定看護師 栢内直美

とその療養指導の関する幅広い知識を持ち、患者様の生活を理解し、適切な自己管理が行えるよう援助していく役割があります。当院では、看護師6名、薬剤師3名、管理栄養士2名、理学療法士1名が認定機構が定める資格を取得しています。

内分泌代謝・糖尿病内科では、糖尿病専門医を始めとする医療スタッフによるチーム医療を目指しています。各専門分野を活かして、生活習慣病教室の開催やフットケア指導、透析予防のための指導を行う他、学会発表、研究会参加、研修会開催、地域施設と連携した活動も行っています。

糖尿病やその療養について不明な点やご相談がございましたら、お気軽にご相談ください。認定バッチが目印です。



外来主幹 和知幹子

## 高校生1日看護体験

看護の出前授業、看護学生実習受け入れ

### 高校生1日看護体験



この取り組みは、看護に対する理解を深め「看護の心」の普及・啓発また、進路決定の参考にするのが目的です。これからの、社会を担う高校生を対象に病院見学や簡単な看護体験を通して看護職を志す動機づけの一助となるよう実施しております。参加者にとっては、近隣の医療施設を知り「看護」について考える良い機会に、また、開催する側にとっては地域とのコミュニケーションや情報公開の場となっております。毎年多くの高校生に応募していただき、様々な疑問にお答えし高校生の皆さんを応援しています。

「看護師という職業の大変さややりがい、楽しさを知ることが出来た」「コミュニケーションが難しく大切だと思った」

「今回の経験を通して改めて看護師になりたいと思った」など多くのことを感じ、キラキラとしたまなざしで語ってくれた高校生の皆さんに私達も初心を思い出しうれしく思います。

### 看護の出前授業をおこなって

出前授業は日本看護協会の呼びかけで都道府県看護協会と日本教育新聞社が共同で事業の一環として実施しているものです。現場で働いている私たち看護師が「看護師の魅力ややりがい・命の大切さ」を高校生に伝えるのです。まず、看護師の仕事内容やどうしたらなるのかを紹介し、また、病院以外に活躍する場所があること、高校生たちが将来の夢をより大きく描けるように幅広い選択肢があることを伝え、夢のかなえ方を高校生の目線で話します。

また、専門知識が必要でプロの世界を感じさせながら「看護は大変で難しいものではなく、皆さんの生活の中にあること、まだまだ若い力が必要であること」を伝えます。

ダブル聴診器を使用し、命の証を聴いてもらい、患者ひとりひとりに看護師が常に気をつけていることを説明します。また、新生児の人形を使い、抱っこしたりおむつ交換したこと感謝し、命の尊さも感じてもらえるようおこなうのです。これからも、希望される高校生に私たちの大切にしていく「看護」についてさらに興味を持っていただけるよう今後も取り組んでいきます。

### 看護学生受け入れ

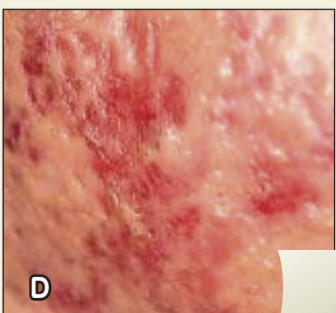
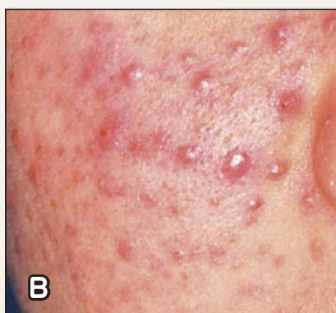
現在、水戸看護福祉専門学校、大成女子高校衛生看護学科、水戸医歯会看護専門学校看護学科、東京衛生看護学校の4校の看護学生の臨地実習を受け入れています。看護学生の教育カリキュラムの中で臨地実習はとても重要です。実習で学生は成長し、指導者とともに成長する場となります。私たち指導者は臨地実習が感動を伴う成功体験となるよう関わるようにしています。臨地実習に行き「自分が看護によって患者の何かが変わった」「患者のために何か役にたてた」「自分の関わりによって、自分の看護に自信を持てた」といった成功体験は学生にとっては、忘れられない実習となり、看護師になってもその成功体験は覚えているからです。これからは学校教員と指導者は協力体制を強化し、良い関係性のもとよりよい実習をしていきたいと思っております。

看護副部長 長山一恵

## 皮膚科クイズ vol.26

問題作成：皮膚科 研修医 橋本恵太郎  
監修：皮膚科 部長 田口詩路麻

Q：次の4枚の写真(A~D)のうち、「尋常性ざ瘡(いわゆる「ニキビ」)」はどれでしょう？



解答・解説は5頁にあります。



# 臨床工学部の「チョット耳貸して」

## 血圧測定について

血圧測定には、大きく分けて観血的測定と非観血的測定とがあります。さらに非観血的測定には、水銀血圧計を使った聴診法や、多くの血圧測定機器が採用しているオシロメトリック法など、他にも様々な測定方法があります。当然、測定方法が違えば、その結果も多少異なってきます。さらに血圧は刻々と変化しているもので、再現性(同じものを同じ条件で測定した場合に、結果にどれだけ差が出るか)は、他の検査と比べて悪いと言えます。

しかし血圧は古くから臨床の現場で用いられ、医療にとって大切な指標の一つとなっています。血圧測定は患者様自らの日常作業となっている現在において、血圧測定についていろいろな話を集めてみました。

### 自動血圧計最低限のチェックリスト!!

- ・裸腕、又は薄でのシャツ以外で測定していませんか
- ・衣類をたくし上げ、上腕を圧迫して測定していませんか
- ・腕の高さは適正ですか(カフと心臓の高さを同じにしていますか)
- ・おなかを圧迫するような姿勢ではありませんか
- ・腕はひじがひじあてに当たるまで入っていますか
- ・運動の直後ではありませんか
- ・寒気があったり、重い荷物を持った後などで腕が振るえていませんか
- ・測定中、腕が痙攣したり、後ろをふり向くなど動いていませんか

### ●血圧に関するQ&A

#### ●普段の血圧を知りましょう

Q. 毎日、家庭で血圧を測定することがなぜ大切なのですか?

A. それは、普段の血圧値を知ることが必要だからです。血圧は1日のうちに、何度も大きく変動します。1分間に数10 mmHgの単位で変わることも珍しくありません。また、測定状態でも変わります。例えばお酒を飲んだ直後は血圧は下がり、翌朝には上がります。タバコをすっても血圧は上がります。その他、トイレ・食事・会話など、ちよつ

とした刺激でも変動します。ですから高齢な人こそ、家庭で普段からなるべく同じ時間、同じ条件で血圧を測ることが大切です。大切なことは、血圧は常に変動するものと心得て、測定値に一喜一憂せずに継続的に記録することです。

高血圧の人はきちんと薬を服用していても、緊張、不安、怒り、興奮などの情動や自身でもわからない状況で一時的に190 mmHg/110 mmHgになることがあります。この血圧が毎日続くのなら問題ですが、一過性ならばすぐに大事に至ることはありません。そういう時は一度落ち着いて測ってみましょう。それでも高い時は、主治医に相談してみてください。

### ●血圧測定に適した時間

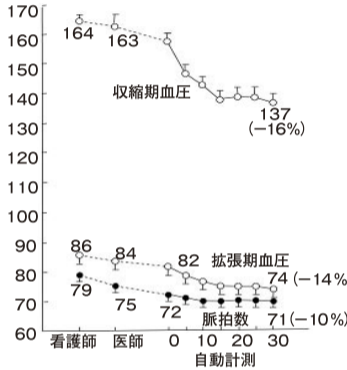
朝 起床1時間以内、排尿後、座位(1〜2分安静後日常の座位) 朝食前、服薬前  
夜 就寝前、座位(1〜2分安静後日常の座位) ※出来るだけ、食後1時間以降、排尿後、入浴前もしくは入浴後1時間以降が望ましい

### ●カフとマンシエットの違い

違いは簡単。カフ(cuff)は英語、マンシエット(manschette)はドイツ語です。意味はどちらも「袖口(そでぐち)」という意味です。ちなみに、カフは他にも「平手打ち」という意味が、マンシエットには「反則の締め技」という意味もあります(何だか、穏やかじゃないですね)。さらにマンシエットは、本当はマンシエツテと発音します。

臨床工学部 谷田部哲夫

### 白衣高血圧



左図はいわゆる「白衣高血圧」と呼ばれる患者さんの血圧の変動です。外来から診察室に入り、看護師、次いで医師と血圧を測定した結果、ほぼ同様となっています。その後別室に移り、自動血圧計で5分おきに血圧測定しています。ここで皆さんに分かっていただきたいのは、どれが正しい血圧という訳ではないということです。高い血圧も低い血圧も、その時点での患者さんの正しい血圧です。そのことを分かったうえで、正しい処置を行いましょう。

## ちよつと薬の話

### 目薬について



1 点眼薬(1本)でどれくらい使用できますか?

多くの目薬は1本5ml入りです。1滴が、およそ0.05mlのため1本に100滴分の目薬が入っていることになります。

2 (両目) 1150のため、50分が入っていることとなります。

2 1回に点眼する量は何滴ですか?

目にためられる目薬の量は、0.03mlととても少ないです。目薬のボトルは、1滴の量が0.04〜0.06mlになるように設計されているので1滴点眼すれば十分です。目から溢れた点眼液は、目の周りのただれなどになることがあるため、ティッシュなどで拭き取るようにしてください。

3 2種類以上の目薬を続けて使用することはできますか?

上記で説明したように、目にためられる量には限りがあるため、2種類同時に点眼しても目から溢れてしまいます。よって、目薬が

十分に目にしみこむ時間が必要です。そのため、後から点眼する目薬は5分以上間隔を空けて点眼するようにしてください。

4 目薬を差す順番は?

目薬と目薬の間隔を十分にとれば、それぞれ吸収されますので、順番はあまり気にしなくて結構です。ただし、眼軟膏、粘度の高い(どろっとした)目薬は、後からの目薬の吸収に影響する可能性があるため、一番最後に使用するのがよいでしょう。

5 1日2回、1日3回点眼の時は、いつ使用するのがよいですか?

目薬に限らず、お薬は等間隔で使用するのがよいです。1日3回であれば、朝・昼・夕に点眼していただくと、ほぼ等間隔になりますし食事のタイミングなどで使用していただければ忘れにくくなるかと思えます。

1日2回であれば、朝・夕、1日4回であれば朝・昼・夕・寝る前などがオススメです。また、1日1回の場合には、朝であれば朝、夜なら夜と同じタイミングで点眼するようにしてください。

その他、何かご不明な点がありましたら薬剤部までお気軽に質問して下さい。

薬剤部 谷津秀子

## 癒しの時間

### 三才格・燕子花

少し前になりますが、燕子花を久しぶりに生けてみました。梅雨の時期に水場を彩ってくれる燕子花ですが、菖蒲と見分けがつかないことがありますよね。今回は私が師匠に教えてもらった覚え方を。

菖蒲は男性的な花なので、花がスラっと高く葉が低い。

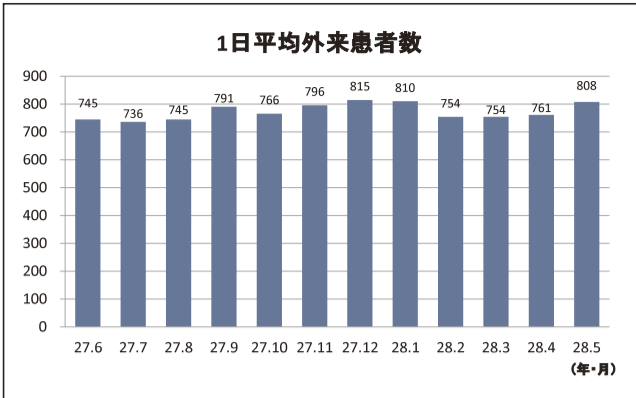
燕子花は女性的な花なので、花は葉に紛れてしまうほど低い。

実際には花弁や生育地でわかるのが一般的なのですが、こんな覚え方もあります。花の時期は過ぎましたが、今度はこんな覚え方をどちらの種類かを考えてみるのも一興かと。

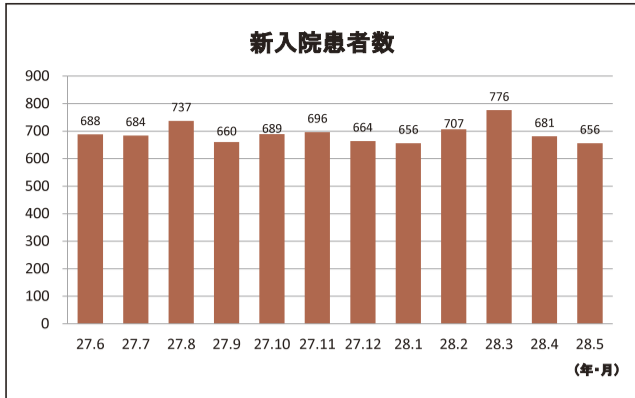


総合診療科 片山皓太

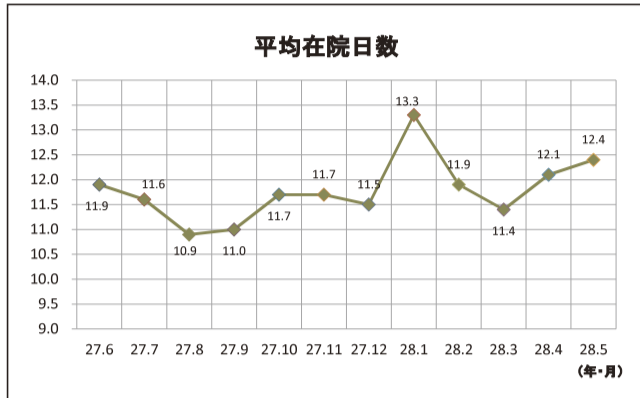
# 病院の指標



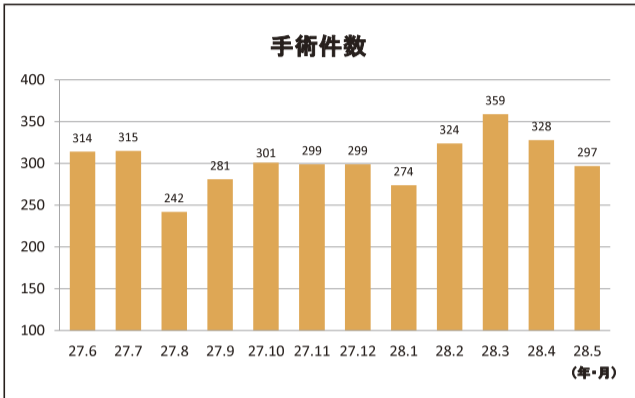
1日に来院した患者様の数を月平均で表したグラフです。



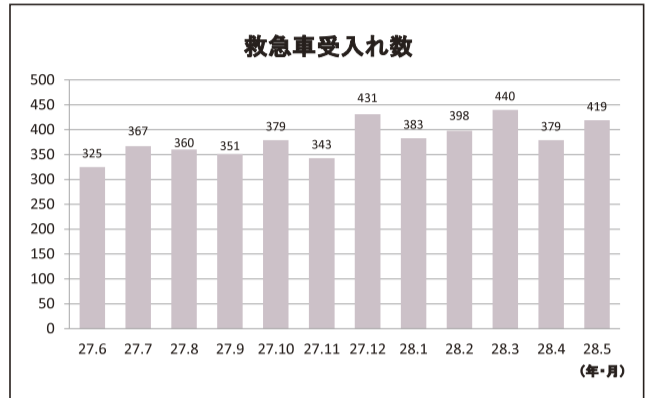
1ヶ月間に新たに入院した患者様の数を月平均で表したグラフです。



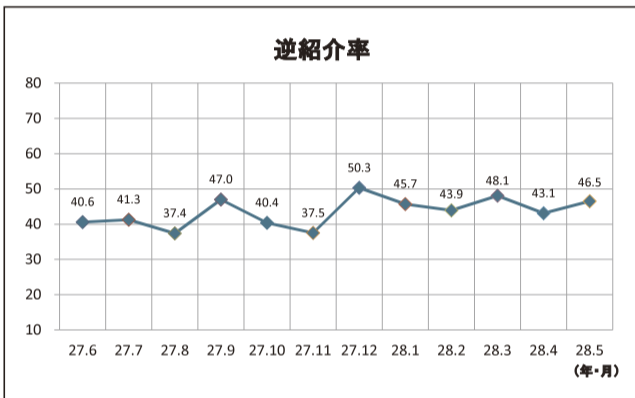
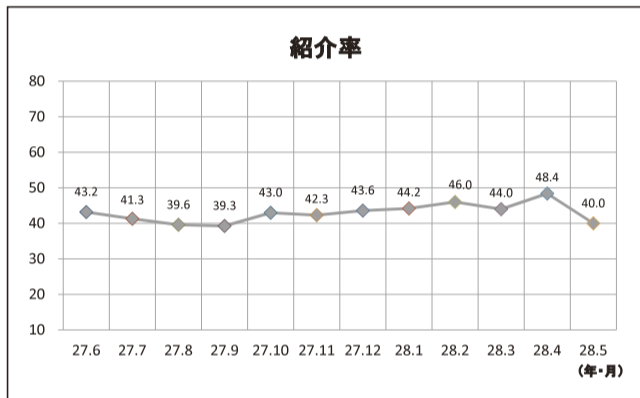
入院された患者様が、平均何日後に退院されたかを月平均で表したグラフです。効率的に診療を行うことによって短縮してきました。(季節によって増加する病気の種類により変動があります。)



1ヶ月間に手術室で行われた手術数を表したグラフです。1ヶ月間に受入れた救急車の件数です。今後も救急車の受入れ環境を整え、より多くの受入れを行っていきます。



1ヶ月間に受入れた救急車の件数です。今後も救急車の受入れ環境を整え、より多くの受入れを行っていきます。



紹介率は初診の患者様の中で、他医療機関より紹介された患者様の割合です。また逆紹介率は他医療機関へ紹介した患者様の、初診患者様に対する割合を表します。患者様の身近な「かかりつけ医」と協力、連携し、地域全体で診療にあたっていきます。(救急車・休日・夜間に受診した初診患者様は、上記の初診の患者様の中には含まれません)

## 皮膚科クイズ vol.26 (解答・解説)

### 【解答】

A 写真A、B、C、Dはどれも尋常性ざ瘡（ニキビ）です。

ニキビはほとんどの方でみられる身近な皮膚の病気です。歴史を紐解くと、古代エジプトではかのクレオパトラがニキビ対策としてロバのミルク風呂に入浴していたと言われています。古代ギリシャではヘリクリサムというハーブを、古代ローマでは硫黄をまぜた風呂をニキビ対策に使っていたそうです。二千年、三千年前の古代より人類は様々な方法でニキビを綺麗にしようと工夫を凝らしてきました。大げさな言い方かもしれませんが、人類の歴史はニキビと共にあったとも言えるかもしれません。

さて、ではどのようにしてニキビができるのかを考えてみたいと思います。人の皮膚には様々な細胞があります。ある細胞は縦に横につながり、「角質」というバリアとなり、体内を外部から守ります。またある細胞は脂を作り、毛穴を通じて脂を外部へ分泌します。ニキビには段階があり、**毛穴が角質で塞がれることから始まります**（図E-①）。**出口が塞がったまま脂が作られ続けること**で、ニキビの初期段階である写真Aの状態（「面疱（めんぼう）」）となります（図E-②）。誰にでも、毛穴にはある程度の細菌がいます。そうした細菌の一つである**アクネ菌**は面疱のなかで炎症を起こし、写真Bのよう

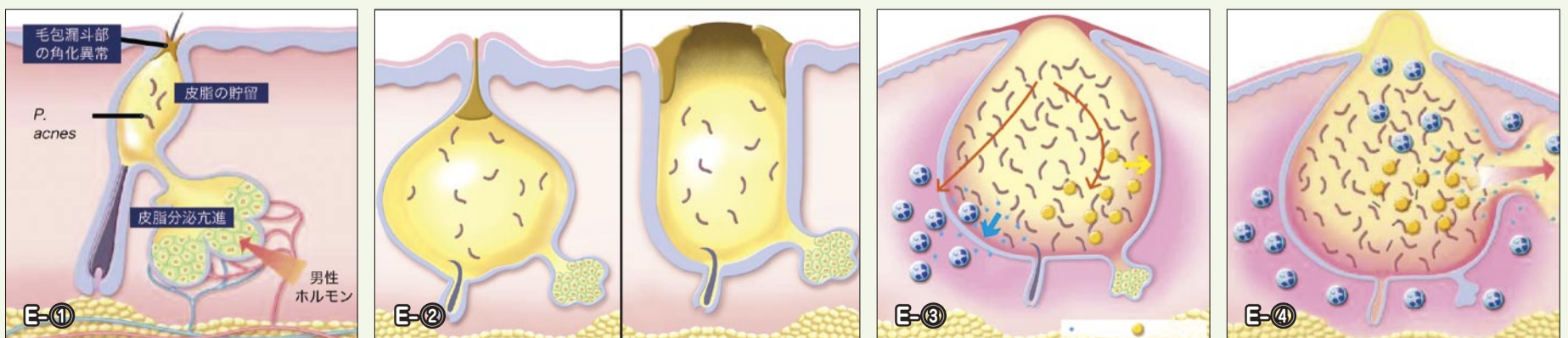
に皮膚を赤く腫れ上がらせず（図E-③）。炎症がさらに悪化すると写真C（膿疱・結節）のような状態となり（図E-④）、炎症が続き焼け野原となると、写真Dの状態となります。

まとめると、ニキビのメカニズムは**①角質が増えて毛穴を塞ぐこと、②塞がれた毛穴のなかでアクネ菌が増えること**、と言えます。この2つを抑えることで、ニキビを綺麗にしようというのが現代の治療法です。①の治療のためには主に外用薬（塗り薬）を用います。角質を薄くする薬剤を皮膚に塗ることで、毛穴を塞ぐ角質を除去します。こうした効果をケミカルピーリングと言います。実は先ほどお話ししたクレオパトラが使っていたというロバのミルクにもケミカルピーリングの効果があるとされています。現代に通じる治療を実践していたとは、流石クレオパトラですね。②の治療にはアクネ菌などをターゲットにした抗生物質を使います。使い方は外用薬と内服薬があります。炎症の程度や体質などで使い分けます。ニキビは写真Dのような癩痕の状態になってしまうと治療がとても難しくなってしまいます。なるべく、写真A、Bの段階で治療をすることが大切です。

これらの薬を使った治療に加えて、**日常生活では洗顔などで皮膚の清潔を保つことや、ストレスの少ない規則正しい生活を送ることが大切**となります。

ニキビは、状態を適切に判断し、適切な治療を行うことで、治すことが期待できます。ニキビでお悩みの貴方、実は気になっている貴方、ぜひ皮膚科を受診して下さいね。

問題作成：皮膚科 研修医 橋本恵太郎  
監修：皮膚科 部長 田口詩路麻



図：ガルデルマ/塩野義製薬提供

これってなあに？



## 医事課からのお知らせ

### Q. 「選定療養費」ってなあに??

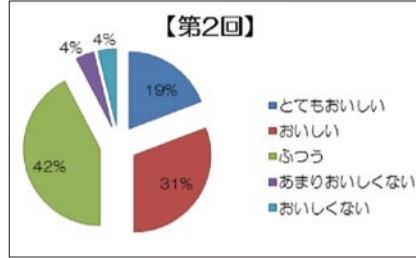
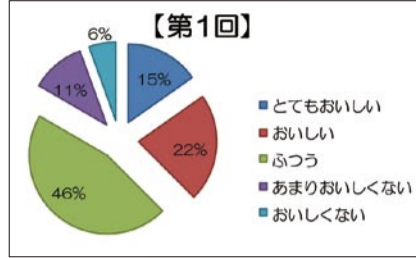
厚生労働省は、平成8年4月の健康保険法の改正を行い、200床以上の病院に「初診に関する特定療養費制度」を設けました。これに伴い当院でも、他の医療機関等からの紹介状をお持ちでない初診の方については、保険診療費以外に「選定療養費」として別途2,000円をご負担いただいております。

選定療養費制度とは、「200床以上の病院」と「地域の医院・診療所」の機能分担を進めるために設けられた制度です。初期の治療はまずお近くの診療所等で、高度・専門医療は病院で行い、限られた医療資源の有効活用や大病院の混雑緩和など、医療の合理化を図ることを目的としています。

※ただし、次の患者さんからは「選定療養費」はご負担いただいております。

- ・他の医療機関等からの紹介状を持参された方
- ・緊急な診療を必要とされる方（救急車で来院された方）
- ・生活保護法による医療扶助の対象となる方
- ・労働災害・公務災害・自賠責保険の対象となる方
- ・特定の疾病または障害等により各種公費負担制度の受給対象となっている方
- ・当院で受けた健康診断で再検査を勧められた方

### 「おいしく食べられていますか」



※常食を召し上がっている患者様のみの結果です。

栄養部では、年に一度、入院患者さんを対象に嗜好調査アンケートを行っています。しかし昨年度は、「季節によって患者さんの嗜好や要望は異なるのではないか」という背景から、夏と冬の二度、調査を行いました。また、結果を病院食により反映しやすくするため今年も同じであったアンケート内容を見直しました。

調査結果より、常食を召し上がっている患者さんへ「おいしく食べられていますか」という質問に対して、「とてもおいしい・おいしい」と答えた

## 食に関しての豆知識

## 嗜好調査アンケート

た方を合わせて第一回は37%であるのに対し、第二回は50%とやや増加しました。

また、「入院中でおいしかった献立は」という質問に対し、常食・治療食ともにカレーやハンバーグ、天ぷら、鶏のから揚げのような定番メニューに人気が集まりました。反対に「食べにくかった献立は」という質問に対しては、汁物の味が薄い、肉が硬い、魚の骨が多い、などの意見が多く見受けられました。

季節や温度環境によって入院患者さんの嗜好や要望に変化があるのではないかと予測していましたが、結果に差はほとんど見られませんでした。しかし年に二度調査を行うことで前年度よりも患者さんのさまざまな嗜好や要望を知ることができ、改善に役立てることもできました。他にも、好まれる料理や喫食率なども知ることができ、今後の献立作りに役立てられる調査となりました。

今年度も第一回調査を夏に予定しておりますので、ご協力よろしくご協力お願い致します。

ご協力ありがとうございました。

栄養部 小西愛理

平成28年度

# 花火大会

# 合同就職説明会

8月5日(金) 18時開始予定

場所：東棟4階  
参加費：無料 先着80名  
対象：看護師・コメディカル

★説明会、病院見学会のあとに千波湖花火大会鑑賞と先輩との食事会ケーキバイキング★

※雨天決行！ 軽装・浴衣でOK！  
※当日参加も可能ですが、なるべく事前にお申込みください。  
事前申込切：7月29日(金)

■参加申込み・お問い合わせ  
TEL：029-231-2371 (代表)  
FAX：029-221-5137  
HP：http://www.mitokyodo-hp.jp/nurse

## 市民公開講座 脳死判定と臓器移植

昨年、当院で茨城県3例目の脳死判定臓器移植が行われましたが、脳死や臓器移植はまだ身近ではありません。市民の方に脳死判定、臓器移植を身近に理解していただくために、講演と脳死判定体験を行いますので、是非ご参加ください。

- ・8月5日(金) 午後2-4時
- ・プログラム
- 東棟4階講堂
- ・講演1 脳死とその判定
- ・講演2 日本と世界の脳死移植
- ・講演3 脳死移植の家族の心構え
- ・脳死判定体験 脳死判定の一部を実際に体験していただきます
- ・無料、予約不要
- ・会場に直接お越しください
- ・筆記用具をご持参下さい
- ・ご家族での参加も歓迎しますが、中学生以上のみとさせていただきます
- ・主催：脳死判定臓器移植委員会

## YDS (ニューヤマザキデイリーストア) のご案内

いつもご利用ありがとうございます。  
本館地下1階に憩いの場を提供いたしております。  
皆様のご来店をスタッフ一同お待ちしております。

毎週水・木・金曜日は  
新商品情報を含めて  
日替わりセール実施中!

営業時間	平日	午前8:30 ~ 午後7:00
	第1・3土曜日	午前8:30 ~ 午後5:00
	第2・4・5土曜日	午前8:30 ~ 午後2:00
	日曜・祝祭日	午前8:30 ~ 午後2:00